



KRATKO POROČILO

eTwinning po 12-ih letih:

učinki na učiteljeve prakse, veščine in priložnosti za profesionalni razvoj, o katerih poročajo eTwinnerji



Erasmus+

**Celotno poročilo, v katerem je podana
analiza rezultatov ankete, je na voljo na
spletni strani**

<https://www.etwinning.net/sl/pub/publications.htm>.

Izdajatelj: Centralna svetovalna služba eTwinning (CSS)
www.etwinning.net

European Schoolnet
(EUN Partnership AISBL)
Rue de Trèves 61
1040 Bruselj, Belgija
www.europeanschoolnet.org - info@eun.org

Dokument citirajte kot: Kearney, C. in Gras-Velázquez, À., (2017). Kratko poročilo. eTwinning po 12-ih letih: učinki na spretnosti učiteljev v praksi in priložnosti za profesionalni razvoj, o katerih poročajo eTwinnerji. Centralna svetovalna služba eTwinning, European Schoolnet, Bruselj.

Avtor: Caroline Kearney in Àgueda Gras-Velázquez

Uredniki: Santi Scimeca, Anne Gilleran

Oblikovanje: Jessica Massini

Naklada: 1000

ISBN: 9789492913364

Avtorstvo slik: Monkey Business Images, DGLimages, Iakov Filimonov, Pressmaster, luminaimages/Shutterstock

Objavljeno oktobra 2017. Stališča, izražena v tej publikaciji, so stališča avtorja in ne odražajo nujno stališč Evropske komisije ali Centralne svetovalne službe eTwinning.

Publikacija je objavljena skladno z določili in pogoji licence Attribution-Non Commercial-Share Alike 3.0 Unported Creative Commons licence (CC BY-NC-SA 3.0) (<https://creativecommons.org/licenses/by-ncsa/3.0/>).

Publikacija je bila financirana s strani programa **Evropske unije Erasmus+**.

NAJPOMEMBNEJŠE TOČKE

Anketa, v kateri je sodelovalo 5.900 eTwinnerjev,¹ ponazarja, kako eTwinning **pomembno vpliva** na razvoj **znanja in pedagoških praks učiteljev** ter na **motivacijo učencev in pridobivanje znanja**. Potrdila je, da je eTwinning pomembno orodje za spodbujanje **inovacij v šolah**.

- Učitelji: Več kot 90 % učiteljev je povedalo, da je eTwinning najbolj vplival na njihovo sposobnost poučevanja **medpredmetnih znanj in spretnosti** (npr. timsko delo, kreativnost, reševanje problemov in odločanje) in **projektnega dela**.
- Učenci: Preko 90 % anketirancev meni, da je eTwinning pozitivno vplival na **motivacijo učencev** in krepil **sodelovanje med učenci**.
- Šole: Okoli 80 % anketirancev je prepričanih, da je eTwinning izjemno pozitivno vplival na šolo, **izboljšal odnose med učenci in učitelji** ter **izgradil občutek evropskega državljanstva**.

Da bi na najboljši možni način izkoristili prednosti eTwinninga in jih delili s čim večjim številom šol, moramo sprejeti **naslednje ukrepe**:

- **Delati moramo z vodstvom šole in ravnatelji** ter jih ozaveščati o pozitivnem vplivu eTwinninga na razvoj šole, šolske politike in kulture.
- **Uporabimo nov znak 'Šola eTwinning'**, s katerim formalno prepoznamo šole, ki so močno predane eTwinningu. S pomočjo novega znaka lahko ustvarimo šolsko mrežo, v okviru katere lahko izmenjujemo dobre prakse in pomagamo drugim šolam.
- **Poglejmo, kako s pomočjo evropske in nacionalne politike spodbuditi sodelovanje šol, ki niso zelo inovativne.**

.....
¹ Predvsem učitelji, a tudi nekaj ravnateljev in drugih šolskih delavcev (glej prilogo 1).



KAZALO

| | |
|--|----|
| GLAVNA SPOROČILA..... | 3 |
| UVOD..... | 5 |
| 1. Vpliv eTwinninga na znanje in spretnosti ter pedagoško prakso učiteljev | 6 |
| 2. Vpliv eTwinninga na učenčevo pridobivanje znanja..... | 10 |
| 3. Vpliv eTwinninga na šole..... | 12 |
| KAKO NAPREJ? | 14 |
| Priloga 1: Profil anketirancev | 16 |
| Priloga 2: Kategorije, ki smo jih uporabili za navzkrižno analizo podatkov | 17 |



UVOD

V knjižici je podan povzetek poročila o raziskavi eTwinninga, ki jo opravimo vsaki dve leti in katere cilj je pregledati najpomembnejše dosežke in področja, ki se jim bomo morali v prihodnje bolj posvetiti. Raziskava temelji na analizi ankete, ki jo izpolnijo številni eTwinnerji. Namen raziskave je ugotoviti, kako eTwinning vpliva na pedagoško prakso sodelujočih učiteljev in kako bi lahko izboljšali ponudbo priložnosti za strokovni razvoj. 5.900 eTwinnerjev je prostovoljno izpolnilo vprašalnik leta 2016. Novo poročilo ponuja utemeljene dokaze, na osnovi katerih lahko eTwinning razvija svoje storitve za evropske izobraževalne skupnosti. Ne pozabite, da poročilo temelji zgolj na osebnemu mnenju učiteljev o tem, kako je eTwinning vplival na njihovo delo.

Rezultati druge raziskave so potrdili, da eTwinning še vedno pomembno vpliva na razvoj pedagoške prakse učiteljev. Anketiranci so mnenja, da močno vpliva na pedagoško prakso učiteljev in tudi na znanje ter spretnosti učencev. Večina jih je celo mnenja, da je vpliv eTwinninga večji kot je bil pred dvema letoma.



1. Vpliv eTwinninga na znanje in spretnosti ter pedagoško prakso učiteljev

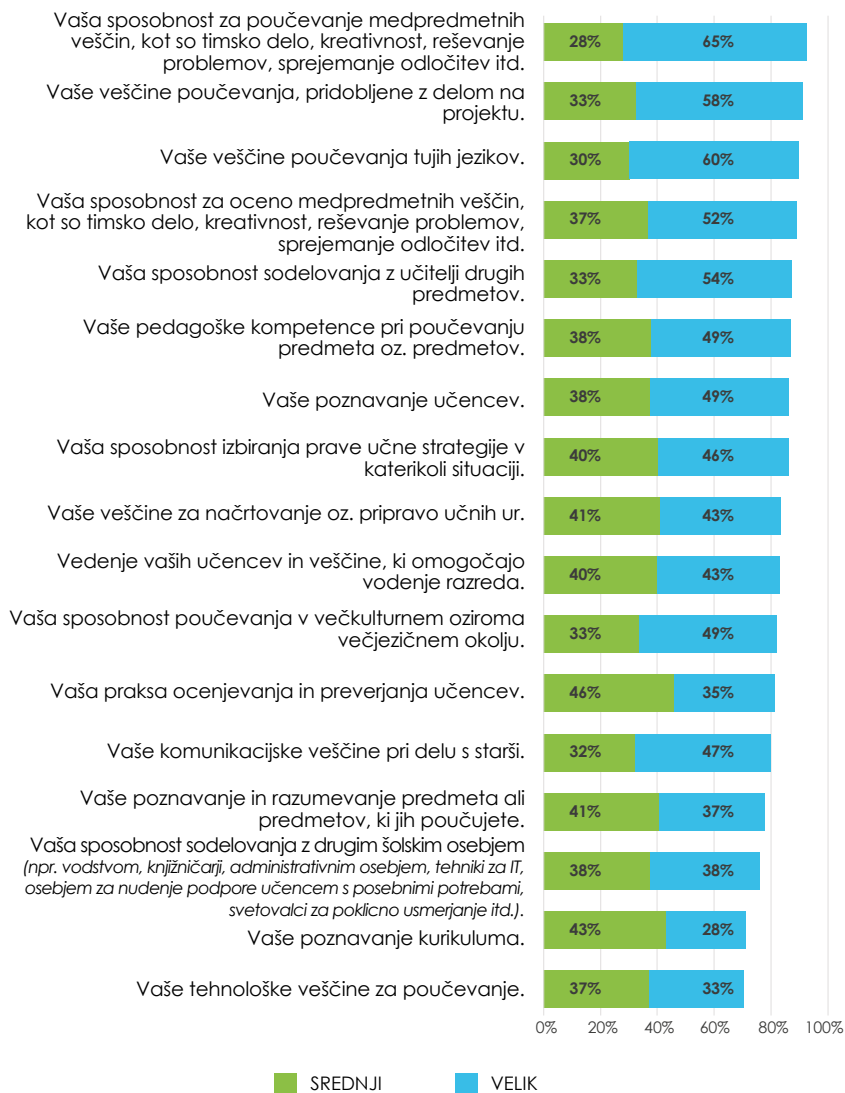
V poročilu o spremljanju razvoja eTwinninga za leto 2016 lahko preberemo:

- Učitelji imajo občutek, da eTwinning zelo pozitivno vpliva na sposobnost poučevanja medpredmetnih spretnosti, projektnega učenja in tujih jezikov.
- eTwinning je pozitivno vplival tudi na njihovo sposobnost sodelovanja z učitelji drugih predmetov, pridobivanja informacij o učencih, razvijanja pedagoških kompetenc pri poučevanju določenega predmeta, izbiranja najboljših pedagoških strategij v danih pogojih in poučevanja v večkulturnih ali večjezičnih okoljih.
- Na osnovi sodelovanja v eTwinningu so razvili multidisciplinarne pristope in se osredotočili ne samo na pridobivanje znanja, temveč tudi na razvoj kompetenc učencev.
- eTwinerji sedaj svoje učence bolj pogosto učijo, kako se učiti, in več časa posvetijo razpravi v razredu, katere srčika so učenci.
- Med sodelovanjem v eTwinningu je velika večina učiteljev začela vnašati nova orodja, nova gradiva in nove metode dela v svojo pedagoško prakso.
- eTwinning učitelje spodbuja, da preišlujejo o svoji pedagoški praksi, četudi svojih misli ne delijo nujno z drugimi kolegi v šoli. To še posebej velja za manj inovativne šole.² Šole.

2 Za potrebe raziskave smo definirali dve kategoriji šol: 'inovativne šole' in 'manj inovativne šole'. Definiciji obeh kategorij so na voljo v prilogi 2.

Zelo izkušeni učitelji³ in napredni⁴ eTwinnerji in vsi tisti, ki delajo v inovativnih šolah in sodelujejo v eTwinning aktivnostih, se uspešneje kosajo z raznolikostjo.

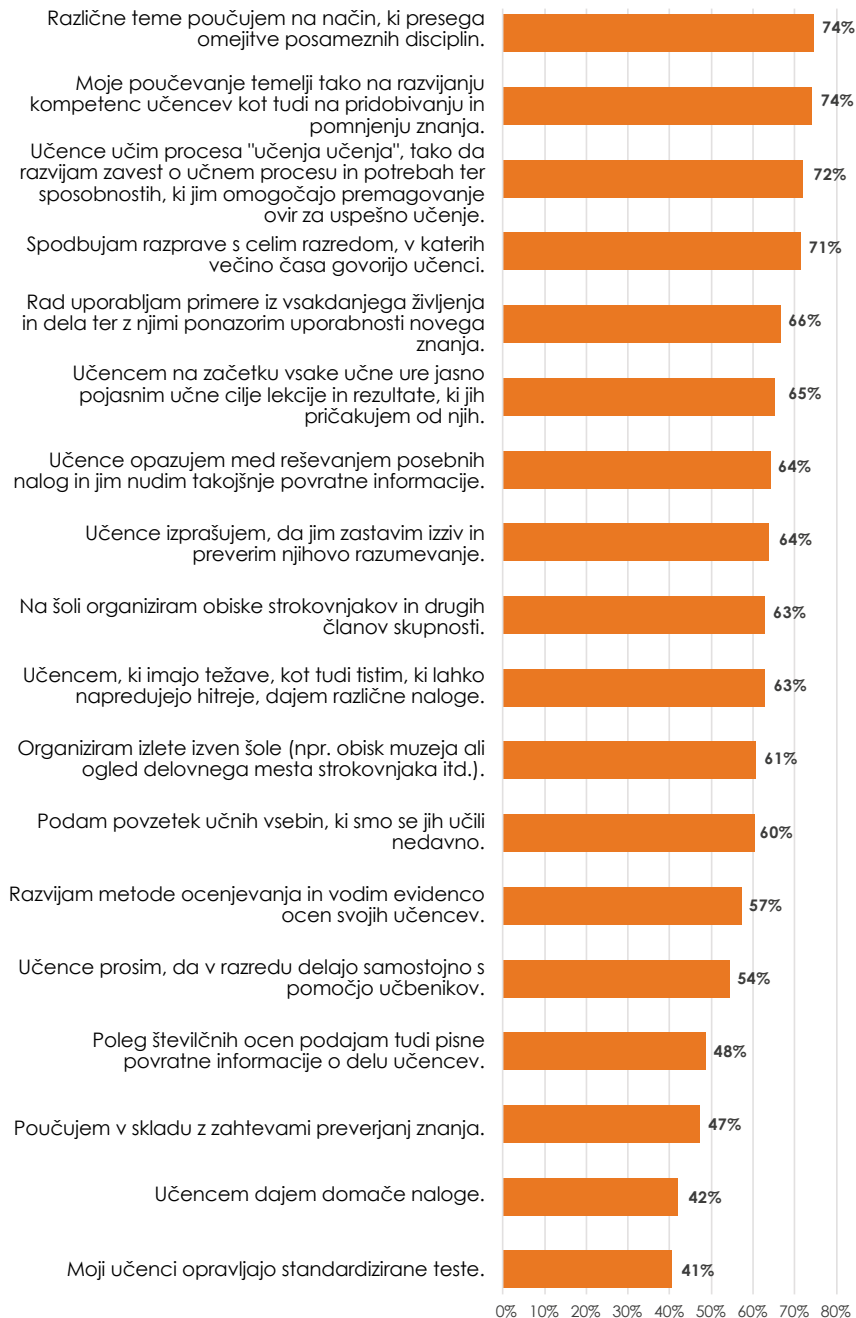
Slika 1. Pozitiven vpliv eTwinninga na znanje in spretnosti učiteljev



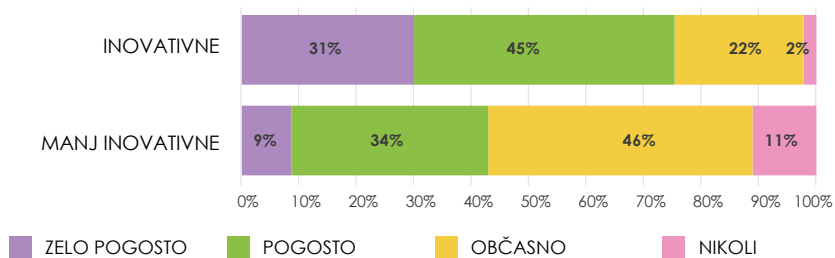
3 Učitelji, ki poučujejo 21 in več let.

4 eTwinning učitelj, ki so sodelovali v uspešnih projektih v preteklosti in sedaj sodelujejo v novih projektih.

Slika 2. Večje število pedagoških praks, ki so rezultat eTwinninga



Slika 3: Kako pogosto učitelji delijo svoje delo v okviru eTwinninga z drugim šolskim osebjem (glede na profil šole)?



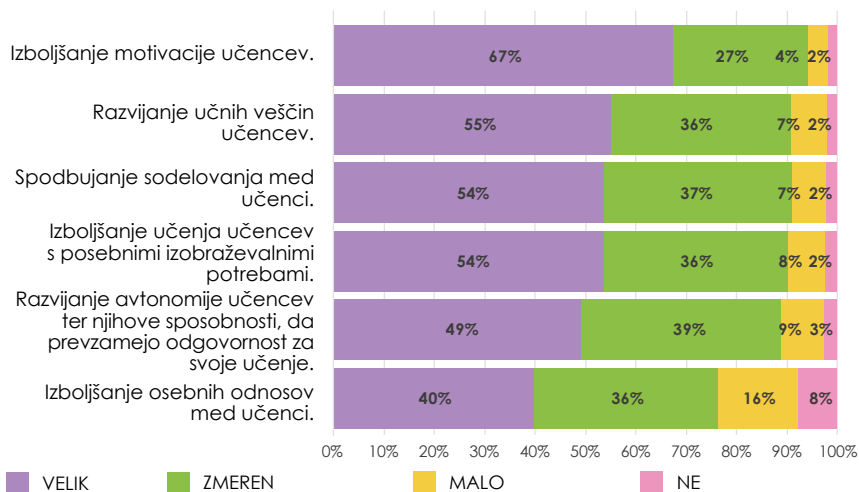


2. Vpliv eTwinninga na pridobivanje znanja učencev

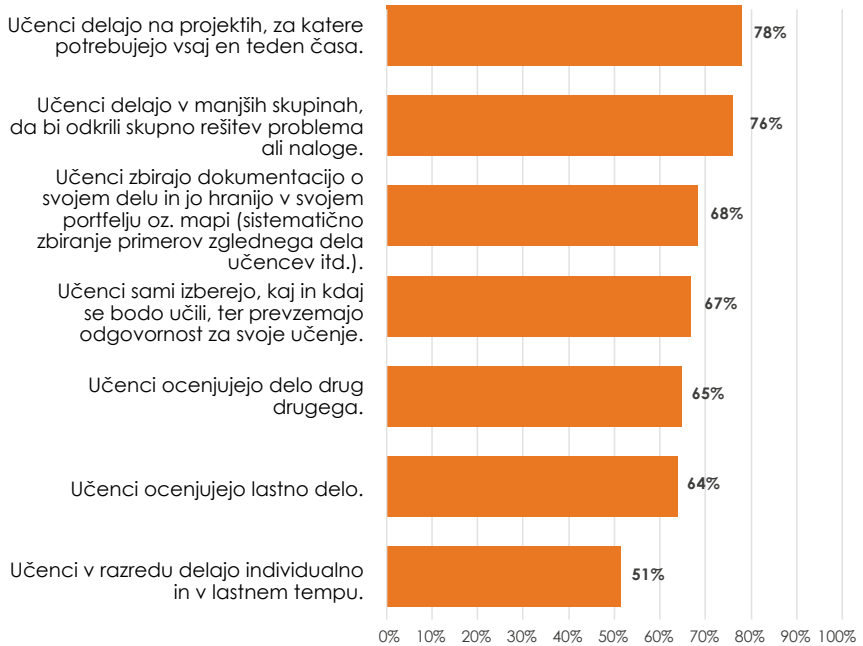
V poročilu o spremljanju razvoja eTwinninga za leto 2016 lahko preberemo:

- Velika večina eTwinnerjev je prepričanih, da eTwinning motivira učence in krepi njihove medosebne odnose, saj spodbuja sodelovanje med učenci.
- V okviru eTwinninga učenci z veliko vnemo delajo na projektih. V manjših skupinah rešujejo probleme in skupaj z učitelji pripravljajo nove vire in nova gradiva.

Slika 4: Vpliv eTwinninga na učence



Slika 5. Večje število pedagoških praks, ki so rezultat eTwinninga



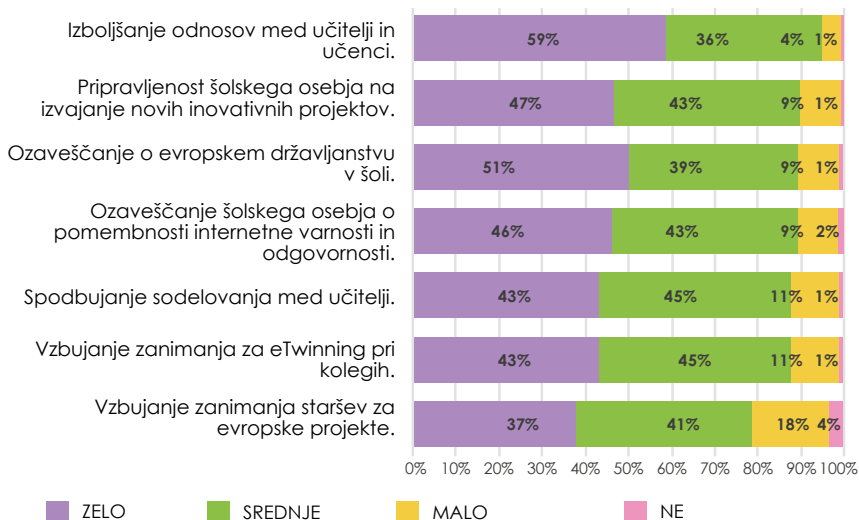


3. Vpliv eTwinninga na šole

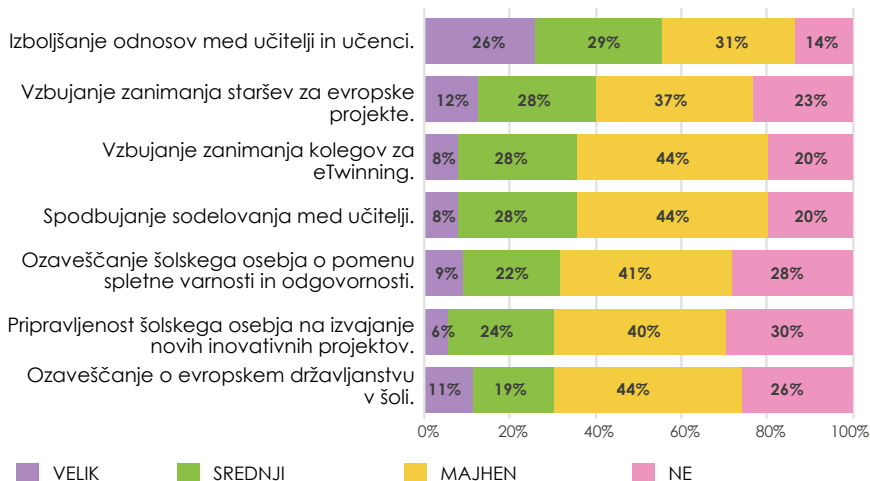
V poročilu o spremljanju razvoja eTwinninga za leto 2016 lahko preberemo:

- eTwinning še posebej pozitivno vpliva na šole. Odnosi med učenci in učitelji so boljši, vsi tudi bolje razumejo pojem evropskega državljanstva. To še posebej velja za inovativne šole. Da bi zagotovili enako pozitiven vpliv eTwinninga na starše, se bomo morali še potruditi.
- eTwinning je še vedno lokalna pobuda in skupina učiteljev je še vedno gonilna sila razvoja eTwinninga na ravni šole. Skupina učiteljev ima torej ključno vlogo. Sledijo ji eTwinning ambasadorji, učenci, nacionalne svetovalne službe in ravnatelji.
- eTwinning učitelji in ravnatelji imajo v inovativnih šolah pomembnejšo vlogo. V teh šolah je tudi vpliv eTwinninga na splošno bolj prepoznaven.

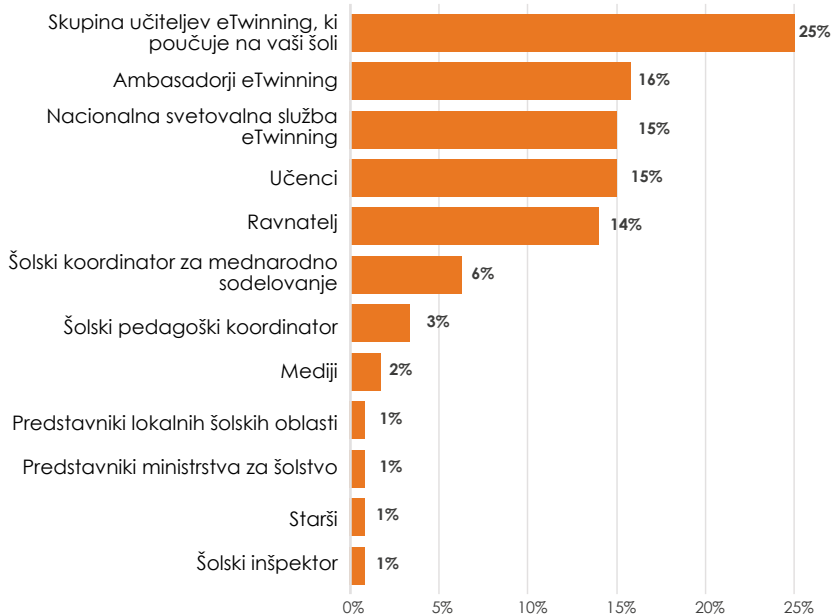
Slika 6. Vpliv eTwinninga na šole - inovativne šole



Slika 7. Vpliv eTwinninga na šole - manj inovativne šole



Slika 8. Akterji, ki najbolj prispevajo k razvoju eTwinninga v šoli





KAKO NAPREJ?

Rezultati druge raziskave so potrdili, da eTwinning še vedno pomembno prispeva k razvoju pedagoških znanj in praks posameznih učiteljev. Anketiranci menijo, da močno vpliva na pedagoško znanje in prakso učiteljev in tudi na znanje ter spretnosti učencev. Večina celo meni, da je vpliv eTwinninga večji, kot je bil pred dvema letoma. Rezultati so torej zelo pozitivni. Sedaj želimo iti še korak dlje. Doslej smo vplive čutili predvsem na ravni posameznega učitelja oz. učenca. Sedaj želimo pozitivno vplivati na šolo kot celoto.


Kako lahko to dosežemo? Na podlagi raziskave iz leta 2016 smo pripravili nekaj predlogov ukrepov, ki bi lahko postali prednostne naloge eTwinninga:

★ **Delati moramo z vodstvom šole, tudi z ravnatelji.**

Spodbujati moramo sodelovanje ravnateljev (z usmerjenimi komunikacijskimi kampanjami in drugimi dejavnostmi), če želimo, da bo eTwinning resnično sprejet kot gonilna sila, ki prispeva k razvoju šole. Ko se vodstvo šole zaveda koristi eTwinninga in verjame v njih, je večja verjetnost, da bodo sprejeli šolsko politiko, ki bo ugodno vplivala na razcvet programa. Morda bodo celo sprejeli nova pravila ali spremenili obstoječo ureditev, da bi zagotovili nemoteno izvajanje eTwinninga v šoli. Posledično lahko pričakujemo, da bo vedno več učiteljev sodelovalo v aktivnostih eTwinning.

★ **Premislite o tem, kako lahko dodatno spodbujate participacijo učiteljev, ki delajo v manj inovativnih šolah.**

Pozanimamo se lahko o ukrepih na evropski ravni. Še več, v sodelovanju z Nacionalno svetovalno službo lahko raziščemo možnosti za spodbujanje sodelovanja preko nove nacionalne politike.

 **Spremljajte razvoj znaka šola eTwinning in ga uporabite za vzpostavitev mreže šol, ki bi lahko prevzele vlogo mentorja manj inovativnim šolam.**

V okviru eTwinninga smo vedno nagrajevali učitelje za dobro opravljeno delo. Sedaj je čas, da nagradimo šole. V ta namen smo pripravili novost, znak 'Šola eTwinning', ki vam jo bomo predstavili jeseni 2017. Z novim znakom bomo uradno prepoznali odlično delo šol, ki sodelujejo v eTwinningu. Med drugim želimo z njim spodbuditi vodilne šole, da prevzamejo proaktivno vlogo pri spodbujanju drugih šol v svojem okolju, tudi tistih manj inovativnih, da sprožijo proces za pridobitev znaka 'Šola eTwinning'.

 **Dodatna analiza na državni ravni naj bo gonilna sila politik eTwinning na nacionalni ravni.**

Obe raziskavi o eTwinningu sta se osredotočili predvsem na analizo rezultatov na globalni ravni. Ker se je število anketirancev močno razlikovalo od države do države, nismo mogli ponuditi podrobnejše analize stanja v posamezni državi. Centralna in nacionalne svetovalne službe se bodo za potrebe naslednje raziskave močno potrudile povečati število anketirancev v posamezni državi. Njihov trud bomo podprli s kampanjo obveščanja. Tako bomo lahko zagotovili bolj zanesljivo analizo stanja na državni ravni. Nacionalne svetovalne službe bodo lahko rezultate umestile v svoj nacionalni kontekst in izbrale ukrepe za nadaljnje vključevanje eTwinninga na nacionalni ravni.

Priloga 1: Profil anketirancev

Stopnja odziva po državah:

V raziskavi je sodelovalo 5.900 anketirancev iz 40 (od 42 držav), ki sodelujejo v eTwinningu. Največ jih je iz Italije (1301), Turčije (840) in Francije (568). Precej odzivni so bili tudi v naslednjih šestih državah: Grčija (356), Romunija (293), Španija (261), Poljska (242), Srbija (240) in Portugalska (202). V vseh drugih državah je sodelovalo manj kot 200 učiteljev. Porazdelitev sodelujočih po državah v grobem ponazarja porazdelitev eTwinerjev po posameznih državah.

Vloga, ki jo imajo anketiranci v šoli:

Večina anketirancev (preko 90 %) je učiteljev. Manjši delež predstavljajo ravnatelji, koordinatorji za IKT in drugo šolsko osebje.

Izkušnje na področju poučevanja:

Velika večina anketirancev (78 %) ima od 11 do 30 in več let izkušenj na področju poučevanja. Vzorec tako predstavlja zelo izkušeno skupino učiteljev. Samo 19 % anketirancev ima od 4 do 10 let in 3 % od 1 do 3 let izkušenj na področju poučevanja.

Priloga 2: Kategorije, ki smo jih uporabili za navzkrižno analizo podatkov

Za potrebe pričujoče analize smo definirali dve kategoriji šol, na podlagi katerih smo želeli ugotoviti, ali učitelji, ki delajo v različnih šolah, različno doživljajo eTwinning.

| | |
|-----------------------------|--|
| Inovativne šole | V to kategorijo smo uvrstili odgovore učiteljev, ki se (popolnoma) strinjajo, da njihova šola izvaja inovativne prakse, spodbuja sodelovanje med učitelji, aktivno sodeluje v mednarodnih projektih in opravlja samoevalvacijo. |
| Manj inovativne šole | V to kategorijo smo uvrstili odgovore učiteljev, ki se (nikakor) ne strinjajo, da njihova šola izvaja inovativne prakse, spodbuja sodelovanje med učitelji, aktivno sodeluje v mednarodnih projektih in opravlja samoevalvacijo. |

O eTwinningu

eTwinning¹ je živahna skupnost, v katero se je v enajstih letih od njene ustanovitve vključilo skoraj 500.000 učiteljev iz 182.000* šol. Realizirali so več kot 61.000* projektov, v katerih je sodelovalo več kot 2.000.000 učencev iz vse Evrope.

eTwinning, skupnost za šole v Evropi, je šolska pobuda, ki črpa sredstva iz programa Erasmus+ preko Izvajalske agencije Evropske komisije za izobraževanje, avdiovizualno področje in kulturo.

V okviru eTwinninga deluje napredni digitalni portal, ki je na voljo v 28 jezikih. Del portala je namenjen splošni javnosti, drugi del je rezerviran za registrirane uporabnike. Rubrike portala, ki so namenjene splošni javnosti (www.eTwinning.net), obiskovalcem ponujajo številne informacije o tem, kako se vključiti v skupnost eTwinning, kakšne so njene prednosti in koristi. Ponuja tudi številne ideje za delo na skupnih projektih. Delu portala, ki je rezerviran za registrirane učitelje, pravimo eTwinning Live. To je vmesnik, ki posamezne učitelje povezuje s skupnostjo. Uporabnikom omogoča iskanje, povezovanje, izmenjavo in delo na skupnih projektih ter udeležbo na strokovnih dogodkih, ki potekajo na nacionalni ali evropski ravni. Učitelji, ki delajo na skupnih projektih, imajo dostop do portala, ki mu pravimo TwinSpace in je namenjen sodelovanju in delu na posameznih projektih.

eTwinning svojim uporabnikom zagotavlja visoko stopnjo podpore. Vsaka sodelujoča država (trenutno jih je 42) ima svojo nacionalno svetovalno službo (NSS), ki skrbi za promocijo pobude, nudi podporo končnim uporabnikom in organizira različne aktivnosti ter priložnosti za strokovni razvoj na nacionalni ravni. eTwinning v imenu Evropske komisije koordinira Centralna svetovalna služba, ki deluje pod okriljem European Schoolneta (konzorcija 31 ministrstev za šolstvo). Centralna svetovalna služba sodeluje z nacionalnimi svetovalnimi službami in podpornimi partnerskimi agencijami. Odgovorna je za razvoj portala in ponuja različne priložnosti za strokovni razvoj in druge aktivnosti, npr. letno evropsko konferenco in podelitev nagrad učiteljem in učencem.

1 V brošuri z besedo "eTwinning" označujemo tako izvorni portal eTwinning kot tudi vzporedni portal, namenjen sosednjim državam, ki mu pravimo eTwinning Plus.

* Podatki za september 2017.

